



SPONSORER NÖDVÄNDIGA. Bara att hålla Mina vid god vigör kostar ett par hundra tusen om året, sedan tillkommer hamnavgifter, försäkringar och annat för nästan lika mycket till
– Så bara medlemsavgifter räcker inte, utan en tung bit är att jaga sponsorer och hitta på olika sätt att finansiera verksamheten. Bland annat ska Mina i sommar vara kuliss åt en teaterföreläsning, berättar Bengt Hagström och Solveig Markebo.

Dags att sätta **segel** för galeasen Mina

Det finns båtar, och så finns det Båtar. Ett exempel på det senare är galeasen Mina som sedan 1997 vårdas och seglas av den ideella föreningen Minas Vänner.

TEXT OCH FOTO **Ulf C Nilsson**

Arets översyn förlades till Sjötorp där Mina har sällskap av flera historiska fartyg idag. Vi hälsar på en strålande solig dag där det trots värmen råder febril aktivitet på och runt galeasen. Den hade legat i torrdocka för underhåll och dagen därpå var det dags att släppa på vattnet. Då måste allt vara klart, inte minst på skrovets undersida,

Ett tiotal av föreningens medlemmar jobbar för fullt.

– En del av oss har lagt runt 200 arbetstimmar var den här vintern och våren, berättar Solveig Markebo, som den här dagen är enda dam bland de äldre herrarna.

Att medelåldern i gänget är hög har sin förklaring - det gäller att ha mycket fritid att spendera.



SISTA DAGEN I DOCKA. Då rådde hektisk aktivitet för att få färdigt det sista innan vattnet släpptes på och det var dags 27 ton galeas att glida fram på sjön igen.

– Det här är lika mycket en social samvaro som ett intresse för båtar, förklarar Börje Bergsten.

”Ungdomen” i gänget är ordföranden Bengt Hagström som inte hinner se speciellt

mycket av den här sommardagen då hans uppgift blev att oljebehandla skrovet invändigt. Det finns gott om utrymmen där, Mina är ju nästan 24 meter lång och drygt sju meter bred.

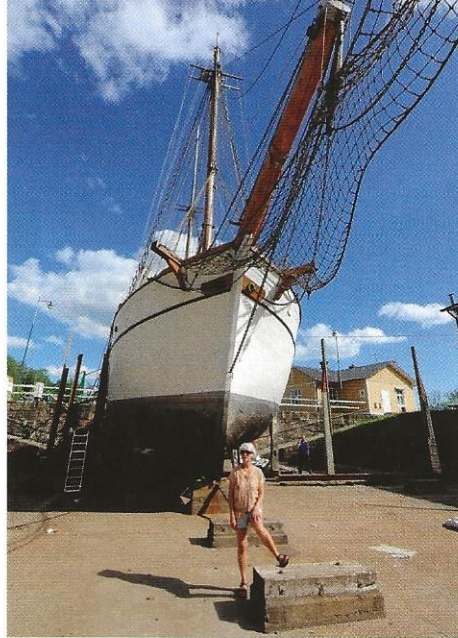
Galeasen är idag ett av Europas äldsta seglande fartyg och definitivt enda överlevande vännergaleasen. Den byggdes 1876 på Torsö eftersom godsherrn Albert Paul behövde något att frakta spannmål, kalk och annat med. Sitt namn fick fartyget efter hans fru Wilhelmina, med smeknamnet Mina.

Ett problem var förstås att Mina enbart drevs av segel, särskilt på Göta älv där det inte finns speciellt mycket svängrum för att kryssa.

– Då drogs Mina med hästar istället. Men 1914 moderniserades Mina och fick mas-



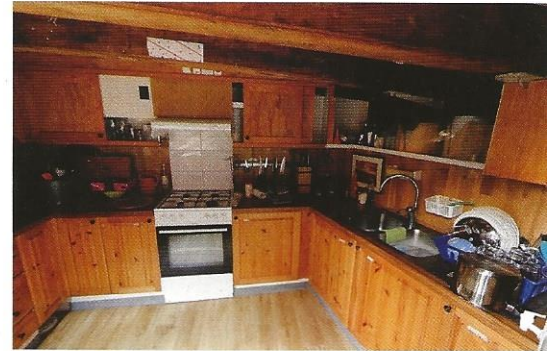
ALLTID ARBETE. På en galeas av den här kalibern finns alltid jobb. 1914 fick den motor och då blev det mer att sköta om. Roland Hagström såg till att propellern fick sin ranson smörj fett innan den hamnade under vatten.



28 METER HÖG. Med klyvarbom är Mina drygt 35 meter lång. Och stormasten är 28 meter hög. – När det gäller att klättra upp där är det ingen trängsel bland frivilliga precis, konstaterar Solveig Markebo.



SOVSALEN. Det gamla lastutrymmet har byggts om till kollektiv sovsal. Här kan medlemmarna vila ut under seglaterna.



STORT KÖK. Att mätta många hungriga är inget problem från det här köket. Här finns gott om svängrum.



SAMARBETE. Av 150 medlemmar är det knappt ett 20-tal som ingår i arbetslaget. Som pensionär är det enklare att rycka in när det behövs. – Framförallt är det den sociala samvaron som lockar, säger Lennart Wikström, Börje Bergsten, Kent Enoxon och Solveig Markebo.

kin ombord, berättar Kent Enoxon som är skepparen i gänget. Det är han som står vid rodet då navigeringen blir knepig.

Den förra sommaren var annorlunda för föreningen på grund av corona.

– Då lämnade Minakajen i Lidköping en enda gång och då bara för att vändas så att vi kunde måla andra sidan också, säger Lennart Wikström, ännu en i järngänget.

Föreningen har runt 150 medlemmar, men bara en dryg tiondel är med i vardagsjobbet med att hålla Mina i skick.

– Arbetet tar aldrig slut. Det finns en anledning till att gamla träskutor är billiga att köpa, konstaterar Solveig.

För hennes del var det främst själva seglingen och sjölivet som lockade då hon blev medlem. Det är idag bara medlemmar som får segla med på turerna. Vanliga mål

brukar vara hamnarna runt Vänern och förstas bluesfestivalen i Åmål. Gott om sovplatser finns det i det forna lastrummet och där har även ett rymligt kök installerats.

Den förste som bodde på Mina var annars skepparen Sture Andersson som var den sista som bedrev fraktfart med Mina. Han bodde ombord tillsammans med sin fru Astrid.

Mellan 1964 och 1985 fick Mina en ny uppgift, nämligen att vara lustyacht åt en familj i Göteborg och då angjordes både England, Irland och olika nordsjöhamnar. Efter det hamnade Mina i Stockholm, och där höll det på att ta slut för gott.

– Tanken var att dra ut Mina på djupt vatten och sänka henne där, men som tur var bestämde sig Lidköpings Hantverks- och sjöfartsmuseum för att köpa in och restau-



TURAS OM. Medlemmarna i Minas vänner brukar alternera vid rodet. – Men när det börjar bli knepigt tar jag över, säger kapten Kent Enoxon. När pensionen kom fick jag mycket ledig tid och då ställde jag upp.

Mina:

Ribordslängd: 23,38 m
 Bredd: 7,04 m
 Mallat djup: 2,20 m
 Signalkäst: SJJU
 Segelyta: 400 m²
 Bruttotonnage: 91 ton
 Nettotonnage: 27 ton
 Största längd: 35,45 m
 Stormast: 28,10 m
 Mesanmast: 26,60 m
 Mer om galeasen och föreningen på www.msmina.se

rera Mina, berättar Solveig.

Arbetet pågick som projekt för arbetslösa i flera år, men 1997 tog föreningen Minas Vänner över och på den vägen är det. Återigen kan Mina plöja vågorna på Vänern - och även Vättern. Med motordrift har kanalpassagerarna blivit enklare än förr.